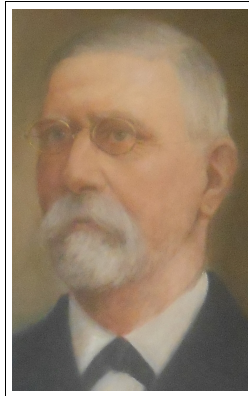


Proband



Nicolaus Johan Ohlson Jr. Handlande i Malmö. Född 1837 i Skanör (M). Död 1912 i Malmö Sankt Petri (M).
(Far I:1, Mor I:2)

Gift 1869 i Ystads Sankta Maria (M) med Johanna Maria (Hanna*) **Dawidsson**. Född 1835 i Ronneby kbfd (K).
Död 1925 i Malmö.

Generation I

I:1 f



Olaus Olsson. Sjökapten i Skanör. Född 1809 i Skanör (M). Död 1876 i Skanör (M). (Barn Proband, Far II:1, Mor II:2)

Gift i Skanör (M) med efterföljande ana.

I:2 m



Christina Maria **Ekman**. Född 1809 i Skanör (M). Död 1870 i Skanör (M). (Barn Proband, Far II:3, Mor II:4)
Gift i Skanör (M) med föregående ana.

Generation II

II:1 ff
Nils **Olsson**. Skeppare i Skanör. Född 1778 i Skanör (M). Död 1847 i Skanör (M). (Barn I:1, Far III:1, Mor III:2)
Gift 1808 i Skanör (M) med efterföljande ana.

II:2 fm
Helena Elisabeth **Lindh**. Född 1787 i Skanör (M). Död 1851 i Skanör (M). (Barn I:1, Far III:3, Mor III:4)
Gift 1808 i Skanör (M) med föregående ana.

II:3 mf
Johan Ejlert **Ekman**. Fyrmästare i Falsterbo. Född 1790 i Skanör (M). Död 1868 i Skanör (M). (Barn I:2, Far III:5, Mor III:6)
Gift 1808 i Skanör (M) med efterföljande ana.

II:4 mm
Clara Cecilia **Ljungqvist**. Född 1785 i Skanör (M). Död 1818. (Barn I:2, Far III:7, Mor III:8)
Gift 1808 i Skanör (M) med föregående ana.

Generation III

III:1 ff f
Ola **Nilsson**. Koffardieskeppare och gästgivare i Skanör. Född 1742 i Skanör (M). Död 1798 i Skanör (M). (Barn II:1, Far IV:1, Mor IV:2)
Gift 1778 i Skanör (M) med efterföljande ana.

III:2 ff m
Sisela **Matsdotter**. Född 1747 i Skanör (M). Död 1823 i Skanör (M). (Barn II:1, Far IV:3, Mor IV:4)
Gift 1778 i Skanör (M) med föregående ana.

III:3 fm f
Bengt **Lindh**. Skeppare och rådman i Skanör. Född 1746 i Skanör (M). Död 1821 i Skanör (M). (Barn II:2, Far IV:5, Mor IV:6)
Gift 1778 i Skanör (M) med efterföljande ana.

III:4 fm m
Metta Johanna **Lauren**. Född 1754 i Skanör (M). Död 1794 i Skanör (M). (Barn II:2, Far IV:7, Mor IV:8)
Gift 1778 i Skanör (M) med föregående ana.

III:5 mf f

Daniel **Ekman**. Kyrkoherde i Skanör. Född 1739. Död 1808 i Skanör (M). (Barn II:3, Far IV:9, Mor IV:10)

Gift 1786 i Skanör (M) med efterföljande ana.

III:6 mf m

Christina **Frost**. Född 1768 i Skanör (M). Död 1808 i Skanör (M). (Barn II:3, Far IV:11, Mor IV:12)

Gift 1786 i Skanör (M) med föregående ana.

III:7 mm f

Nicolaus Johannes **Ljungqvist**. Koffardikaptén i Skanör. Född 1755 i Skanör (M). Död under sjöresa till Marseilles 1821. (Barn II:4, Far IV:13, Mor IV:14)

Första relation med efterföljande ana.

Gift 1785 i Malmö Karoli (M).

Andra relation med Henrietta Nicolina **Schartau**.

Gift 1787 i Malmö Karoli (M).

Henrietta Nicolina Schartau. Född 1769 i Malmö Sankt Petri (M). Död 1809 i Skanör (M).

Tredje relation med Charlotta **Sundborg**.

Gift 1811 i Skanör (M).

III:8 mm m

Christina Maria **De la Rose**. Född 1763 i Malmö Karoli (M). Död 1785 i Skanör (M). (Barn II:4, Far IV:15, Mor IV:16)

Gift 1785 i Malmö Karoli (M) med föregående ana.

Generation IV

IV:1 ff ff

Nils **Larsson**. Borgare i Skanör. Döpt 1702 i Skanör (M). Död 1789 i Skanör (M). (Barn III:1, Far V:1, Mor V:2)

Gift 1738 i Skanör (M) med efterföljande ana.

IV:2 ff fm

Lisbet **Andersdotter**. Döpt 1699 i Skanör (M). Död 1785 i Skanör (M). (Barn III:1, Far V:3, Mor V:4)

Första relation med Olof **Svensson**.

Gift 1717 i Skanör (M).

Olof Svensson. Rådman i Skanör. Döpt 1669 i Skanör (M). Död 1737 i Skanör (M).

Andra relation med föregående ana.

IV:3 ff mf

Mats **Hansson**. Borgare och lots i Skanör. Döpt 1705 i Skanör (M). Död 1763 i Skanör (M). (Barn III:2, Far V:5, Mor V:6)

Första relation med Sissela **Persdotter**.

Gift 1734 i Skanör (M).

Sissela Persdotter. Född 1705 i Skanör (M). Död 1740 i Skanör (M).

Andra relation med efterföljande ana.
Gift 1741 i Skanör (M).

IV:4 ff mm

Kierstina **Andersdotter**. Döpt 1714 i Skanör (M). Död 1788 i Skanör (M). (Barn III:2, Far V:7, Mor V:8)

Första relation med föregående ana.

Andra relation med Hans **Nilsson**.

Gift 1764 i Skanör (M).

Hans Nilsson. Borgare i Skanör. Född 1730. Död 1795 i Skanör (M).

IV:5 fm ff

Israel Bengtsson **Lindh**. Borgare och skräddare i Skanör. Döpt 1710 i Skanör (M). Död 1756 i Skanör (M). (Barn III:3, Far V:9, Mor V:10)

Första relation med Ädla Maria **Jönsdotter**.

Gift 1739 i Skanör (M).

Ädla Maria Jönsdotter. Född 1684 i Skanör (M). Död 1745 i Skanör (M).

Andra relation med efterföljande ana.

Gift 1745 i Skanör (M).

IV:6 fm fm

Ingeborg **Olufsdotter**. Döpt 1722 i Skanör (M). Död 1785 i Skanör (M). (Barn III:3, Far V:11, Mor V:12)

Första relation med föregående ana.

Andra relation med Söran **Jönsson**.

Gift 1759 i Skanör (M).

Söran Jönsson. Rådman och skeppare i Skanör. Född 1727 i Skanör (M). Död 1785 i Skanör (M).

IV:7 fm mf

Anders **Larsson**. Borgare i Skanör. Döpt 1704 i Skanör (M). Död 1759 i Skanör (M). (Barn III:4, Far V:13, Mor V:14)

Gift 1746 i Skanör (M) med efterföljande ana.

IV:8 fm mm

Johanna **Jönsdotter**. Född 1724 i Skanör (M). Död 1796 i Skanör (M). (Barn III:4, Far V:15, Mor V:16)

Gift 1746 i Skanör (M) med föregående ana.

IV:9 mf ff

Ulrik **Ekman**. Hauboist vid Adlerfelts reg., Malmö. Född 1704. Död 1750 i Malmö Sankt Petri (M). (Barn III:5, Far V:17, Mor V:18)

Första relation med efterföljande ana.

Gift 1737 i Malmö Sankt Petri (M).

Andra relation med Johanna **Ratke**.

Gift.

IV:10 mf fm

Anna Sophia **Swartberg**. Född 1711 i Malmö Sankt Petri (M). Död 1745 i Malmö Sankt Petri (M). Bouppteckning

För mer info, kontakta (For more info, please contact) olof.cronberg@abc.se

1748 i Malmö. (Barn III:5, Far V:19, Mor V:20)

Gift 1737 i Malmö Sankt Petri (M) med föregående ana.

IV:11 mf mf

Lars **Frost**. Kyrkoherde i Skanör. Född 1717 i Hästveda (L). Död 1785 i Skanör (M). (Barn III:6, Far V:21, Mor V:22)

Gift 1759 i Arrie (M) med efterföljande ana.

IV:12 mf mm

Susanna Charlotta **Laurén**. Född 1733 i Skanör (M). Död 1799 i Håslöv (M). (Barn III:6, Far V:23, Mor V:24)

Gift 1759 i Arrie (M) med föregående ana.

IV:13 mm ff

Jöns **Månsson**. Skeppare och rådman i Skanör. Döpt 1715 i Skanör (M). Död 1772 i Skanör (M). (Barn III:7, Far V:25, Mor V:26)

Gift 1751 i Skanör (M) med efterföljande ana.

IV:14 mm fm

Elna **Andersdotter**. Född 1722 i Skanör (M). Död 1796 i Skanör (M). (Barn III:7, Far V:27, Mor V:28)

Gift 1751 i Skanör (M) med föregående ana.

IV:15 mm mf

Nils **De la Rose**. Färgare och borgare i Malmö. Född 1737 i Lund. Färgare 1761 i Malmö. Riksdagsman 1789. Rådman 1790 i Malmö. Flyttade 1804 till Stockholm. Död 1806 i Stockholm. (Barn III:8, Far V:29, Mor V:30)

Första relation med efterföljande ana.

Gift 1762 i Malmö.

Andra relation med Anna Catharina **Ruhe**.

Gift efter lysning 1763 i Malmö Karoli (M).

Anna Catharina Ruhe. Född 1743 i Malmö. Död 1808 i Stockholm.

IV:16 mm mm

Clara Cecilia **Ruhe**. Född 1743 i Malmö. Död i barnsäng 1763 i Malmö. (Barn III:8, Far V:31, Mor V:32)

Gift 1762 i Malmö med föregående ana.

Generation V

V:1 ff ff f

Lars **Månsson**. Borgare i Skanör. Född 1659 i Skanör (M). Död 1737 i Skanör (M). (Barn IV:1, Far VI:1, Mor VI:2)

Gift 1690 i Skegrie (M) med efterföljande ana.

V:2 ff ff m

Sidzela **Nilsdotter**. Född datum enl. dödsnotis 1667 i Skegrie (M). Död 1758 i Skanör (M). (Barn IV:1, Far VI:3, Mor VI:4)

Gift 1690 i Skegrie (M) med föregående ana.

V:3 ff fm f

Anders **Jönsson**. Borgare i Skanör. Född 1659. Död 1719 i Skanör (M). (Barn IV:2)

Gift 1690 i Skanör (M) med efterföljande ana.

V:4 ff fm m

Ingar **Rasmusdotter**. Döpt 1666 i Skanör (M). Död 1750 i Skanör (M). (Barn IV:2, Far VI:7, Mor VI:8)

Första relation med föregående ana.

Andra relation med Sven **Larsson**.

Gift i Skanör (M).

Sven Larsson. Rådman i Skanör. Döpt 1697 i Skanör (M). Död 1760 i Skanör (M).

V:5 ff mf f

Hans **Matsson**. Borgare i Skanör. Döpt 1672 i Skanör (M). Död 1743. (Barn IV:3, Far VI:9, Mor VI:10)

Gift 1702 i Skanör (M) med efterföljande ana.

V:6 ff mf m

Martha **Jönsdotter**. Född 1673. Död 1748 i Skanör (M). (Barn IV:3)

Gift 1702 i Skanör (M) med föregående ana.

V:7 ff mm f

Anders **Persson**. Borgare i Skanör. Född 1680 i Skanör (M). Död 1726 i Skanör (M). (Barn IV:4, Far VI:13, Mor VI:14)

Gift 1714 i Skanör (M) med efterföljande ana.

V:8 ff mm m

Kristine **Jönsdotter**. Döpt 1693 i Skanör (M). Död 1730 i Skanör (M). (Barn IV:4, Far VI:15, Mor VI:16)

Första relation med föregående ana.

Andra relation med Olof **Jönsson**.

Gift 1727 i Skanör (M).

V:9 fm ff f

Bengt Fredriksson **Lindh**. Strandridare och borgmästare i Skanör. Född 1677. Död 1727 i Skanör (M). (Barn IV:5, Far VI:17, Mor VI:18)

Första relation med efterföljande ana.

Gift 1695 i Skanör (M).

Andra relation med Catharina **Hagman**.

Gift 1722 i Räng (M).

Catharina Hagman. Född 1684 i Räng (M). Begravd 1763 i Stora Hammar (M).

V:10 fm ff m

Bengta **Andersdotter**. Född 1669. Begravd 1719 i Skanör (M). (Barn IV:5)

Gift 1695 i Skanör (M) med föregående ana.

För mer info, kontakta (For more info, please contact) olof.cronberg@abc.se

V:11 fm fm f

Olof **Svensson**. Rådman i Skanör. Döpt 1669 i Skanör (M). Död 1737 i Skanör (M). (Barn IV:6, Far VI:21, Mor VI:22)

Gift 1717 i Skanör (M) med efterföljande ana.

V:12 fm fm m

Lisbet **Andersdotter**. Döpt 1699 i Skanör (M). Död 1785 i Skanör (M). Anförlust, se sida 3.

V:13 fm mf f

Lars **Mortensen**. Borgare i Skanör. Född 1638. Död 1722 i Skanör (M). (Barn IV:7, Far VI:25, Mor VI:26)

Första relation med Lisbet **Andersdotter**.

Gift 1672 i Skanör (M).

Lisbet Andersdotter. Född 1621. Begravd 1695 i Skanör (M).

Andra relation med efterföljande ana.

Gift 1696 i Skanör (M).

V:14 fm mf m

Kersti **Svensdotter**. Född 1674 i Skanör (M). Död 1747 i Skanör (M). (Barn IV:7, Far VI:27, Mor VI:28)

Gift 1696 i Skanör (M) med föregående ana.

V:15 fm mm f

Jöns **Sörensson**. Borgare i Skanör. Född 1684 i Skanör (M). Död 1736 i Skanör (M). (Barn IV:8, Far VI:29, Mor VI:30)

Första relation med Johanna **Rasmusdotter**.

Gift 1721 i Skanör (M).

Johanna Rasmusdotter. Döpt 1686 i Skanör (M). Begravd 1722 i Skanör (M).

Andra relation med efterföljande ana.

Gift 1723 i Skanör (M).

V:16 fm mm m

Anna **Nilsdotter**. Född 1698 i Skanör (M). Död 1764 i Skanör (M). (Barn IV:8, Far VI:31, Mor VI:32)

Första relation med föregående ana.

Andra relation med Olof **Simonsson**.

Gift 1737 i Skanör (M).

Olof Simonsson. Borgare i Skanör. Född 1704 i Skanör (M). Död 1769 i Skanör (M).

V:17 mf ff f

Daniel **Ekman**. Slottsvaktmästare på Malmöhus slott, Malmö. (Barn IV:9)

Gift senast 1696 med efterföljande ana.

V:18 mf ff m

Christina **Brun**. Amma på Malmöhus slott, Malmö. Levde 1710 i Malmö. (Barn IV:9)

Gift senast 1696 med föregående ana.

V:19 mf fm f

Magnus **Swartberg**. Visitör vid Stora Sjtullen i Malmö. Född enl. dödsnotis 1669 i Finja (L). Död 1721 i Malmö Sankt Petri (M). Bouppteckning 1722 i Malmö. (Barn IV:10, Far VI:37, Mor VI:38)

Gift 1705 i Malmö Sankt Petri (M) med efterföljande ana.

V:20 mf fm m

Nilla **Mårtensdotter**. Född 1685. Död 1742 i Malmö Sankt Petri (M). Bouppteckning 1742 i Malmö. (Barn IV:10, Far VI:39, Mor VI:40)

Första relation med föregående ana.

Andra relation med Niclas **Malm**.

Gift.

Niclas Malm. Bryggare i Malmö. Född 1688. Död 1735 i Malmö Sankt Petri (M).

V:21 mf mf f

Lars **Frost**. Kyrkoherde i Hästveda. Född 1663. Död 1720 i Hästveda (L). (Barn IV:11, Far VI:41, Mor VI:42)

Första relation med Marna **Klerck**.

Gift 1698.

Marna Klerck. Död 1704.

Andra relation med efterföljande ana.

Gift 1706.

V:22 mf mf m

Christina **Barfoth**. Född 1685 i Glemminge (M). Död 1776 i Hästveda (L). (Barn IV:11, Far VI:43, Mor VI:44)

Första relation med föregående ana.

Andra relation med Olaus **Lindewall**.

Gift 1721 i Hästveda (L).

Olaus Lindewall. Kyrkoherde i Hästveda. Född 1678 i Linderöd (L). Död 1736 i Hästveda (L).

Tredje relation med Johan Abraham **Schumacher**.

Gift 1744 i Hästveda (L).

Johan Abraham Schumacher. Kapten vid Hallands infanteriregemente. Född 1683 i Stralsund, Tyskland. Död före 1758.

V:23 mf mm f

Martin **Laureén**. Kyrkoherde i Arrie. Döpt 1699 i Skanör (M). Död 1770 i Arrie (M). (Barn IV:12, Far VI:45, Mor VI:46)

Gift 1728 i Skanör (M) med efterföljande ana.

V:24 mf mm m

Catharina Magdalena **Chorin**. Döpt 1701 i Agunnaryd (G). Död 1772 i Arrie (M). (Barn IV:12, Far VI:47, Mor VI:48)

Gift 1728 i Skanör (M) med föregående ana.

V:25 mm ff f

Måns **Sörensson**. Rådman i Skanör. Född 1682 i Skanör (M). Död 1739 i Skanör (M). (Barn IV:13, Far VI:49, Mor VI:50)

Gift 1711 i Skanör (M) med efterföljande ana.

V:26 mm ff m

Gertrud **Jönsdotter**. Född 1682 i Skanör (M). Död 1758 i Skanör (M). (Barn IV:13, Far VI:51, Mor VI:52)

Gift 1711 i Skanör (M) med föregående ana.

V:27 mm fm f

Anders **Trulsson**. Borgare i Skanör. Född 1675 i Skanör (M). Död 1756 i Skanör (M). (Barn IV:14, Far VI:53, Mor VI:54)

Gift 1 Advent 1704 i Skanör (M) med efterföljande ana.

V:28 mm fm m

Bengta **Persdotter**. Född 1682. Död 1759 i Skanör (M). (Barn IV:14, Far VI:55, Mor VI:56)

Gift 1 Advent 1704 i Skanör (M) med föregående ana.

V:29 mm mf f

Lorens **De la Rose**. Handelsman i Lund. Född 1694 i Malmö. Död 1762 i Norra Nöbbelöv (M). (Barn IV:15, Far VI:57, Mor VI:58)

Första relation med efterföljande ana.

Gift 1722.

Andra relation med Annika **Springorm**.

Gift 1745.

Annika Springorm. Död själaringning 1754 i Lund.

V:30 mm mf m

Marna **Nilsdotter**. Född 1701 i Norra Nöbbelöv (M). Själaringning 1744 i Lunds domkyrkoförsamling (M). Begravd i Krafts kyrkogård, Lunds domkyrkoförs (M). (Barn IV:15, Far VI:59, Mor VI:60)

Gift 1722 med föregående ana.

V:31 mm mm f

Daniel **Ruhe**. Färgare i Malmö. Döpt 1697 i Lübeck Sankt Petri, Tyskland. Död 1760 i Malmö. (Barn IV:16, Far VI:61)

Första relation med Clara **Tabbert**.

Gift 1720 i Malmö.

Clara Tabbert. Född 1694. Död 1732 i Malmö.

Andra relation med Cecilia **Runelia**.

Gift 1734 i Malmö.

Cecilia Runelia. Född 1712. Död 1735.

Tredje relation med efterföljande ana.

Gift 1738 i Malmö.

V:32 mm mm m

Charlotta Kristina **Heitmüller**. Född 1703 i Kimstad (E). Död 1765 i Malmö Karoli (M). (Barn IV:16, Far VI:63, Mor VI:64)

Gift 1738 i Malmö med föregående ana.

För mer info, kontakta (For more info, please contact) olof.cronberg@abc.se

Generation VI

VI:1 ff ff ff

Måns **Laxson**. Rådman i Skanör. Begravd 1667 i Skanör (M). (Barn V:1)

Gift med efterföljande ana.

VI:2 ff ff fm

Kirstinne **Söffrensdotter**. Född 1620. Död 1690 i Skanör (M). Begravd 1690 i Skanör (M). (Barn V:1)

Första relation med föregående ana.

Andra relation med Jep **Nilsson**.

Gift 1669 i Skanör (M).

Jep Nilsson. Rådman i Skanör. Född 1648. Begravd 1706 i Skanör (M).

VI:3 ff ff mf

Nils **Olsson**. Bonde i Skegrie by och sn. Nämnd mellan 1640 och 1684 i Skegrie (M). Död före 1688 i Skegrie (M). (Barn V:2)

Första relation

Gift.

Andra relation med efterföljande ana.

Gift.

VI:4 ff ff mm

Elsa **Jönsdotter**. Född 1644. Död 1717 i Skegrie (M). (Barn V:2)

Första relation med föregående ana.

Andra relation med Anders **Månsson**.

Gift före 1688.

Anders Månsson. Bonde i Skegrie 28, Skegrie sn. Född 1664. Död 1743 i Skegrie (M).

VI:7 ff fm mf

Rasmus Oelssen **Krabbe**. Borgare i Skanör. Född 1631. Begravd 1697 i Skanör (M). (Barn V:4, Far VII:13)

Gift med efterföljande ana.

VI:8 ff fm mm

Anna **Söffrensdotter**. Född 1620. Begravd 1709 i Skanör (M). (Barn V:4)

Gift med föregående ana.

VI:9 ff mf ff

Mats **Hansson**. Borgare i Skanör. Född 1637. Begravd 1694 i Skanör (M). (Barn V:5, Far VII:17)

Första relation med efterföljande ana.

Gift 1664 i Skanör (M).

Andra relation med Karen.

Gift.

Karen. Född 1646. Död 1716 i Skanör (M).

VI:10 ff mf fm

Karen **Pouellsdotter**. Född 1643. Död ca 1674 i Skanör (M). (Barn V:5)

Gift 1664 i Skanör (M) med föregående ana.

VI:13 ff mm ff

Per **Larsson**. Borgare i Skanör. Född 1635. Begravd 1712 i Skanör (M). (Barn V:7, Far VII:25, Mor VII:26)

Gift ca 1675 med efterföljande ana.

VI:14 ff mm fm

Karna **Nilsdotter**. Född 1656. Levde vid sonens bouppteckning 1726 i Skanör (M). (Barn V:7)

Gift ca 1675 med föregående ana.

VI:15 ff mm mf

Jöns **Månsson**. Borgare och kyrkvärd i Skanör. Född 1662. Död genom drunkning 1703 i Skanör (M). (Barn V:8, Far VII:29, Mor VII:30)

Gift 1691 i Skanör (M) med efterföljande ana.

VI:16 ff mm mm

Kirsten **Olufsdotter**. Född 1673 i Skanör (M). Död 1739 i Skanör (M). (Barn V:8)

Första relation med föregående ana.

Andra relation med Lars **Persson**.

Gift 1704 i Skanör (M).

Lars Persson. Död 1759 i Skanör (M).

VI:17 fm ff ff

Fredrik **Gudmundssen**. Strandridare och borgmästare i Skanör. Född 1639. Begravd 1695 i Skanör (M). (Barn V:9, Far VII:33)

Första relation med Else **Christensdatter**.

Gift 1671 i Skanör (M).

Else Christensdatter. Död 1673 i Skanör (M).

Andra relation med efterföljande ana.

Gift.

VI:18 fm ff fm

Maria Israelsdotter **Påve**. Född 1630. Död Exaudi 1708 i Skanör (M). (Barn V:9)

Gift med föregående ana.

VI:21 fm fm ff

Suen **Anderssen**. Borgare i Skanör. Född 1633. Begravd 1694 i Skanör (M). (Barn V:11, Far VII:41)

Gift 1667 i Skanör (M) med efterföljande ana.

VI:22 fm fm fm

Eline **Suensdatter**. Född 1634. Begravd 1711 i Skanör (M). (Barn V:11)

Första relation med Oluf **Smed**.

Gift.

För mer info, kontakta (For more info, please contact) olof.cronberg@abc.se

Andra relation med föregående ana.

Tredje relation med Jeppe **Jönsson**.

Gift 1697 i Skanör (M).

Jeppe Jönsson. Född 1670.

VI:25 fm mf ff

Morten **Lauridssen**. Borgare i Skanör. Död ca 1676 i Skanör (M). (Barn V:13)

Gift med efterföljande ana.

VI:26 fm mf fm

Tyer. Född 1609. Begravd 1689 i Skanör (M). (Barn V:13)

Gift med föregående ana.

VI:27 fm mf mf

Suen **Anderssen**. Född 1633. Begravd 1694 i Skanör (M). Anförlust, se sida 11.

VI:28 fm mf mm

Eline **Suensdatter**. Född 1634. Begravd 1711 i Skanör (M). Anförlust, se sida 11.

VI:29 fm mm ff

Sören **Månsson**. Rådman i Skanör. Född 1655. Död 1717 i Skanör (M). (Barn V:15, Far VII:57, Mor VII:58)

Gift med efterföljande ana.

VI:30 fm mm fm

Mätta **Jönsdotter**. Född 1658. Död 1737 i Skanör (M). (Barn V:15)

Gift med föregående ana.

VI:31 fm mm mf

Nils **Bertelssen**. Borgare i Skanör. Döpt 1665 i Skanör (M). Begravd 1700 i Skanör (M). (Barn V:16, Far VII:61, Mor VII:62)

Gift 1698 i Skanör (M) med efterföljande ana.

VI:32 fm mm mm

Johanna **Svensdotter**. Född 1675 i Skanör (M). Död 1753 i Skanör (M). (Barn V:16, Far VII:63, Mor VII:64)

Första relation med föregående ana.

Andra relation med Hans **Jacobsson**.

Gift 1701 i Skanör (M).

Hans Jacobsson. Född 1674.

VI:37 mf fm ff

Per **Månsson**. Bonde i Svartentorp, Finja sn. Död omkring 1671 i Svartingstorp, Finja (L). (Barn V:19)

Gift med efterföljande ana.

VI:38 mf fm fm

Karen **Persdotter**. Född omkring 1641. Begravd 1720 i Finja nr 2, Finja (L). (Barn V:19)

Första relation med föregående ana.

Andra relation med Eskil **Månsson**.

Gift omkring 1672 i Finja (L).

Eskil Månsson. Bonde i Svartingstorp, Finja sn, sedan Misterhult, Västra Torups sn. Född 1647 i Hörja (L).

Begravd 1704 i Misterhult, Västra Torup (L).

VI:39 mf fm mf

Mårten **Michelsson Skipper**. Skeppare i Malmö. Född 1646. Blev antagen till färjeman 1699 i Malmö. Begravd 1700 i Malmö Sankt Petri (M). (Barn V:20)

Gift före 1685 med efterföljande ana.

VI:40 mf fm mm

Anna **Persdotter**. Född enl. dödsnotis 1647. Död 1706 i Malmö Sankt Petri (M). (Barn V:20, Far VII:79, Mor VII:80)

Första relation med Jacob **Jonsson**.

Gift före 1676.

Andra relation med föregående ana.

VI:41 mf mf ff

Hans **Larsson**. (Barn V:21)

Gift med efterföljande ana.

VI:42 mf mf fm

Ingrid **Andersdotter**. (Barn V:21)

Gift med föregående ana.

VI:43 mf mf mf

Eilard **Barfoth**. Kyrkoherde i Glemminge och Tosterup. Kontraktspäst i Ingelstad hd. Född 1646 i Årstad (N). Död 1709 i Glemminge (M). (Barn V:22, Far VII:85, Mor VII:86)

Första relation med Judit **Jacobsdotter**.

Gift 1677 i Glemminge (M).

Judit Jacobsdotter. Död före 1681.

Andra relation med efterföljande ana.

Gift 1683 i Ystads Sankta Maria (M).

VI:44 mf mf mm

Catharina **Ivarsdotter**. Begravd 1730 i Glemminge (M). (Barn V:22, Far VII:87, Mor VII:88)

Gift 1683 i Ystads Sankta Maria (M) med föregående ana.

VI:45 mf mm ff

Lars **Mortenssen**. Född 1638. Död 1722 i Skanör (M). Anförlust, se sida 7.

VI:46 mf mm fm

Kersti **Svensdotter**. Född 1674 i Skanör (M). Död 1747 i Skanör (M). Anförlust, se sida 7.

VI:47 mf mm mf

Magnus Magni **Chorinus**. Kyrkoherde i Agunnaryd. Född 1651 i Tjureda (G). Student 1677 i Åbo, Finland. Kyrkoherde 1696 i Agunnaryd (G). Död 1701 i Agunnaryd (G). (Barn V:24, Far VII:93, Mor VII:94)

Gift 1687 med efterföljande ana.

VI:48 mf mm mm

Sara **Svenonia**. Född ca 1674 i Åbo, Finland. Död 1742 i Skanör (M). (Barn V:24, Far VII:95, Mor VII:96)

Första relation med föregående ana.

Andra relation med Jonas **Gielberg**.

Gift 1702.

Jonas Gielberg. Kyrkoherde i Skanör. Född 1675 i Rydaholm (F). Död 1748 i Skanör (M).

VI:49 mm ff ff

Sören **Månsson**. Född 1655. Död 1717 i Skanör (M). Anförlust, se sida 12.

VI:50 mm ff fm

Mätta **Jönsdotter**. Född 1658. Död 1737 i Skanör (M). Anförlust, se sida 12.

VI:51 mm ff mf

Jöns **Bengtsson Skredder**. Borgare och skräddare i Skanör. Född 1627. Begravd 1705 i Skanör (M). (Barn V:26)

Första relation med Mette **Mortensdatter**.

Gift.

Andra relation med efterföljande ana.

Gift.

VI:52 mm ff mm

Giesa **Ejlertsdotter**. Född 1658. Död 1744 i Skanör (M). (Barn V:26, Far VII:103, Mor VII:104)

Gift med föregående ana.

VI:53 mm fm ff

Truls **Andersson**. Borgare i Skanör. Född 1632. Begravd 1700 i Skanör (M). (Barn V:27, Far VII:105)

Gift med efterföljande ana.

VI:54 mm fm fm

Johanna **Nilsdotter**. Född 1633. Begravd 3 d Pingst 1716 i Skanör (M). (Barn V:27)

Gift med föregående ana.

VI:55 mm fm mf

Per **Larsson**. Född 1635. Begravd 1712 i Skanör (M). Anförlust, se sida 11.

VI:56 mm fm mm

Karna **Nilsdotter**. Född 1656. Anförlust, se sida 11.

VI:57 mm mf ff

Leonard **De la Rose**. Perukmakare i Malmö. Död 1707 i Warszawa, Polen. (Barn V:29, Far VII:113)

Gift 1679 i Malmö Sankt Petri (M) med efterföljande ana.

För mer info, kontakta (For more info, please contact) olof.cronberg@abc.se

VI:58 mm mf fm

Maria **Habereger**. (Barn V:29, Far VII:115, Mor VII:116)

Gift 1679 i Malmö Sankt Petri (M) med föregående ana.

VI:59 mm mf mf

Nils **Månsson**. Borgare och handelsman i Lund, boendes på nr 7, Norra Nöbbelöv. Född 1674 i Flackarp (M). Nämnd som skomakargesäll 1694 i Lund. Död 1735 i Norra Nöbbelöv (M). (Barn V:30, Far VII:117, Mor VII:118)

Gift 1695 i Norra Nöbbelöv (M) med efterföljande ana.

VI:60 mm mf mm

Elsa **Andersdotter**. Född 1652. Död 1743 i Norra Nöbbelöv (M). (Barn V:30)

Gift 1695 i Norra Nöbbelöv (M) med föregående ana.

VI:61 mm mm ff

Adam **Ruhe**. Färgare och kattunstryckare i Lübeck. Begravd 1744 i Malmö. (Barn V:31)

Gift.

VI:63 mm mm mf

Carl **Didrich Heitmüller**. Med dr i Norrköping. Född 1655 i Bassum, Niedersachsen, Tyskland. Student i Helmstedt, Braunschweig, Tyskland. Student 1672 i Kiel, Tyskland. Inflyttad 1677 till Köpenhamn, Danmark. Doktorerade med avhandlingen De hemorrhagia 1682 i Köpenhamn, Danmark. Inflyttad 1684 till Sverige. Död 1718 i Skvällinge, Östra Skrukeby (E). (Barn V:32, Far VII:125, Mor VII:126)

Första relation med efterföljande ana.

Gift 1687 i Lindesbergs landsförsamling (T).

Andra relation med Elisabeth **Spalding**.

Gift 1712 i Norrköpings Hedvig (E).

Elisabeth Spalding. Döpt 1674 i Norrköping. Död 1758 i Norrköping.

VI:64 mm mm mm

Dorotea **Geijer**. Född 1671. Begravd 1707 i Kimstad (E). (Barn V:32, Far VII:127, Mor VII:128)

Gift 1687 i Lindesbergs landsförsamling (T) med föregående ana.

Generation VII

VII:13 ff fm mf f

Olle **Krabbe**. Invånare och jordägande bonde i Trelleborg. (Barn VI:7)

Gift.

VII:17 ff mf ff f

Hans **Larsson**. Borgare i Skanör. Levde enl. mtl 1660 i Skanör (M). Död före 1664 i Skanör (M). (Barn VI:9)

Gift.

VII:25 ff mm ff f

Lars. Död före 1654. (Barn VI:13)

Gift med efterföljande ana.

VII:26 ff mm ff m

Kirsten. Född 1610. Begravd 1688 i Skanör (M). (Barn VI:13)

Första relation med föregående ana.

Andra relation med Jöran **Rasmusson**.

Gift.

Jöran Rasmusson. Borgare i Skanör. Död ca 1681.

VII:29 ff mm mf f

Måns **Laxson**. Begravd 1667 i Skanör (M). Anförlust, se sida 9.

VII:30 ff mm mf m

Kirstinne **Söffrensdotter**. Född 1620. Död 1690 i Skanör (M). Begravd 1690 i Skanör (M). Anförlust, se sida 10.

VII:33 fm ff ff f

Gudmund. (Barn VI:17)

Gift.

VII:41 fm fm ff f

Anders **Olsson**. Borgmästare i Skanör. Död 1667 i Skanör (M). (Barn VI:21)

Gift.

VII:57 fm mm ff f

Måns **Laxson**. Begravd 1667 i Skanör (M). Anförlust, se sida 9.

VII:58 fm mm ff m

Kirstinne **Söffrensdotter**. Född 1620. Död 1690 i Skanör (M). Begravd 1690 i Skanör (M). Anförlust, se sida 10.

VII:61 fm mm mf f

Bertel **Nilsson**. Borgare i Skanör. Född 1609. Begravd 1691 i Skanör (M). (Barn VI:31)

Gift med efterföljande ana.

VII:62 fm mm mf m

Anna **Nilsdotter**. Död ca 1676 i Skanör (M). (Barn VI:31)

Gift med föregående ana.

VII:63 fm mm mm f

Suen **Anderssen**. Född 1633. Begravd 1694 i Skanör (M). Anförlust, se sida 11.

VII:64 fm mm mm m

Eline **Suensdatter**. Född 1634. Begravd 1711 i Skanör (M). Anförlust, se sida 11.

VII:79 mf fm mm f

Petter **Hansson**. (Barn VI:40)

Gift med efterföljande ana.

VII:80 mf fm mm m

Ingeborg **Svensdotter**. Död före 1685. (Barn VI:40)

Gift med föregående ana.

VII:85 mf mf mf f

Henrik **Barfoth**. Kyrkoherde i Årstad. Född ca 1614. Kyrkoherde 1640 i Årstad (N). Död senast 1674 i Årstad (N). (Barn VI:43, Far VIII:169, Mor VIII:170)

Gift med efterföljande ana.

VII:86 mf mf mf m

Christina Christensdotter **Grim**. (Barn VI:43, Far VIII:171)

Gift med föregående ana.

VII:87 mf mf mm f



Ivar **Larsson**. Borgare i Ystad. Död 1703 i Ystad. (Barn VI:44, Far VIII:173, Mor VIII:174)

Gift med efterföljande ana.

VII:88 mf mf mm m

Margareta **Koefoed**. Död 1704 i Ystad. (Barn VI:44, Far VIII:175, Mor VIII:176)

Gift med föregående ana.

VII:93 mf mm mf f

Måns **Månsson**. Bonde och sexman i Stavåkra, Tjureda sn. (Barn VI:47)

Gift ca 1644 med efterföljande ana.

VII:94 mf mm mf m

Karin. (Barn VI:47)

Gift ca 1644 med föregående ana.

VII:95 mf mm mm f



Enevald **Svenonius**. Teologie professor och kyrkoherde i Åbo. Född 1617 i Annerstad (G). Död 1688 i Åbo, Finland. (Barn VI:48, Far VIII:189, Mor VIII:190)

Gift 1657 i Åbo, Finland med efterföljande ana.

VII:96 mf mm mm m

Susanna Vexionia **Gyldenstolpe**. Född 1637. (Barn VI:48, Far VIII:191, Mor VIII:192)

Gift 1657 i Åbo, Finland med föregående ana.

VII:103 mm ff mm f

Eiler **Nilsson**. Bonde. Född 1598. Bonde mellan 1634 och 1640 i Västra Värlinge, Bodarp (M). Borgare 1673 i Skanör (M). Begravd 1687 i Skanör (M). (Barn VI:52)

Gift med efterföljande ana.

VII:104 mm ff mm m

Berithe **Hansdotter**. Född 1620. Begravd 1687 i Skanör (M). (Barn VI:52)

Gift med föregående ana.

VII:105 mm fm ff f

Anders **Trulsson**. Borgare i Skanör. Levde 1655 i Skanör (M). (Barn VI:53)

Gift.

VII:113 mm mf ff f

Släkten **De la Rose**. (Barn VI:57)

Gift.

VII:115 mm mf fm f

Vitus **Habereger**. Boktryckare i Malmö och Lund. Burskap som bokbindare 1654 i Malmö. Död före 1704. (Barn VI:58)

Gift med efterföljande ana.

VII:116 mm mf fm m

Katarina. Begravd (själaringning) 1721 i Lund. (Barn VI:58)

Gift med föregående ana.

VII:117 mm mf mf f

Måns **Larsson**. Bonde i Flackarp. Död 1678 i Flackarp (M). Bouppteckning 1678 i Flackarp (M). (Barn VI:59)

Gift med efterföljande ana.

VII:118 mm mf mf m

Marna **Nilsdotter**. Barnfödd i Vilstorp, Nörby, Holstein. Död 1694 i Flackarp (M). (Barn VI:59)

Första relation med **NN**.

Gift.

Andra relation med föregående ana.

Tredje relation med Nils **Andersson**.

Gift.

Nils Andersson. Bonde i Flackarp by, Flackarp sn. Född 1654 i Önnerup, Fjellie (M). Död 1719 i Flackarp (M).

VII:125 mm mm mf f

Dietrich Adam **Heitmüller**. Pastor och superintendent i Westen församling, Bassum utanför Bremen, Tyskland. Född 1617 i Schlüsselburg, Westfalen, Tyskland. Student 1638 i Helmstedt, Braunschweig, Tyskland. Död 1681 i Bassum, Niedersachsen, Tyskland. (Barn VI:63, Far VIII:249, Mor VIII:250)

Gift 1643 med efterföljande ana.

VII:126 mm mm mf m

Mette **Bremer**. Född 1625 i Dreye, Niedersachsen, Tyskland. Död 1693 i Bassum, Niedersachsen, Tyskland. (Barn VI:63)

Gift 1643 med föregående ana.

VII:127 mm mm mm f

Kristoffer **Geijer**. Inspektör över bergslagsskogarna & brukspatron på Bohrshammar, Lindes sn. Döpt 1639 i Bohrs bruk, Lindesbergs landsförs (T). Död 1712 i Hedvig Eleonora (AB). (Barn VI:64, Far VIII:253, Mor VIII:254)

Första relation med efterföljande ana.

Gift ca 1670.

Andra relation med Elisabeth **Botte**.

Gift 1700 i Ridderholmen (AB).

Elisabeth Botte. Utflyttad från Tyskland. Döpt 1673 i Tyska Sankta Gertrud (AB). Död 1748 i Stockholm.

VII:128 mm mm mm m

Engel **Carlberg**. Född 1649. Död 1698 i Bohrs bruk, Lindesbergs landsförs (T). (Barn VI:64, Far VIII:255, Mor VIII:256)

Gift ca 1670 med föregående ana.

Generation VIII

VIII:169 mf mf mf ff

Jacob Mortensen **Barfod**. Häradsfogde i Hammerums härad, Jylland, Danmark. Död under en pågående tvist för rätten 1656 i Jylland, Danmark. (Barn VII:85, Far IX:337, Mor IX:338)

Första relation med efterföljande ana.

För mer info, kontakta (For more info, please contact) olof.cronberg@abc.se

Gift.

Andra relation med Anne **Christensdotter**.

Gift senast 1636.

Anne Christensdotter. Levde 1636.

VIII:170 mf mf mf fm

NN Petersdotter **Mar.** (Barn VII:85, Far IX:339)

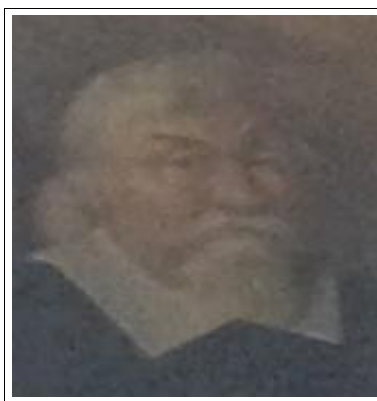
Gift med föregående ana.

VIII:171 mf mf mf mf

Christen Nielsson **Grim.** Kyrkoherde i Årstad. Nämnd 1610 och 1618. Död 1640 i Årstad (N). (Barn VII:86)

Gift.

VIII:173 mf mf mm ff



Lauritz **Pedersen.** Rådman i Ystad. Död mellan 1656 och 1657 i Ystad. (Barn VII:87)

Gift ca 1628 i Ystad med efterföljande ana.

VIII:174 mf mf mm fm



Catharina **Pedersdotter (Weibull).** Född 1608. Begravd 1693 i Ystad. (Barn VII:87, Far IX:347)

Gift ca 1628 i Ystad med föregående ana.

VIII:175 mf mf mm mf

Sifwer **Koefoed.** Handlanden och borgmästare i Ystad. Levde 1665 i Ystad. Död före 1666 i Ystad. (Barn VII:88, Far IX:349, Mor IX:350)

Gift med efterföljande ana.

VIII:176 mf mf mm mm

Brigitte Hendriksdotter **Solter**. Död 1677 i Ystad. (Barn VII:88, Far IX:351, Mor IX:352)

Gift med föregående ana.

VIII:189 mf mm mm ff

Sven **Enevaldsson**. Järnhandlanden i Annerstad. Död 1646. (Barn VII:95, Far IX:377)

Gift med efterföljande ana.

VIII:190 mf mm mm fm

Inger **Nilsdotter**. (Barn VII:95)

Gift med föregående ana.

VIII:191 mf mm mm mf



Michael Olai Vexonius **Gyldenstolpe**. Professor i Åbo. Född 1609 i Pjätteryd (G). Död 1670 i Åbo, Finland. Begravd i Domkyrkan, Åbo, Finland. (Barn VII:96, Far IX:381, Mor IX:382)

Gift 1637 i Algutsboda (H) med efterföljande ana.

VIII:192 mf mm mm mm

Susanna **Crucimontan**. Född 1617. Död 1669 i Åbo, Finland. (Barn VII:96, Far IX:383, Mor IX:384)

Gift 1637 i Algutsboda (H) med föregående ana.

VIII:249 mm mm mf ff

Henricus **Heitmüller**. Tull- och amtskrivare i Schlüsselburg, Niedersachsen, Tyskland. (Barn VII:125)

Gift 1611 med efterföljande ana.

När hon uppnått sin jungfruålder, kom hon i jungfrukloster Quernheim, där hon lärde sig de fem kapitlen av katekesen av den adliga jungfrun Anna von Münchhausen. Hon födde 12 barn under 18 års äktenskap, varav 5 söner och 1 dotter lever. Hon insjukade tre veckor före dödsfallet med kraftig huvudvärk, så hon var tvungen att lägga sig. Besvären tilltog dag för dag trots läkarbesök och trots att hon nyttjade läkemedel. (Roth)

VIII:250 mm mm mf fm

Elisabet **Vögeler**. Född 1592. Död 1629 i Schlüsselburg, Westfalen, Tyskland. Begravd 1629 i Schlüsselburg, Westfalen, Tyskland. (Barn VII:125, Far IX:499, Mor IX:500)

Gift 1611 med föregående ana.

För mer info, kontakta (For more info, please contact) olof.cronberg@abc.se

VIII:253 mm mm mm ff

Kristoffer **Geijer**. Bergsman i Södermanland och Östergötland. Inflyttad på 1620-talet till Sverige. Begravd 1657 i Lindsbergs stadsförsamling (T). (Barn VII:127, Far IX:505, Mor IX:506)

Gift med efterföljande ana.

VIII:254 mm mm mm fm

Dorotea **de Besche**. Född 1608. Begravd 1697 i Bohrs bruk, Lindsbergs landsförs (T). (Barn VII:127, Far IX:507, Mor IX:508)

Gift med föregående ana.

VIII:255 mm mm mm mf



Johan **Börjesson (Carlberg)**. Borgmästare i Karlstad. Född 1606 i Brätte (P). Död 1676 i Sunnemo bruk, Sunnemo (S). (Barn VII:128, Far IX:509, Mor IX:510)

Gift 1634 med efterföljande ana.

VIII:256 mm mm mm mm



Christina **Spak**. Född 1616 i Karlstads domkyrkoförsamling (S). Död 1679 i Karlstads domkyrkoförsamling (S). (Barn VII:128, Far IX:511, Mor IX:512)

Gift 1634 med föregående ana.

Generation IX

IX:337 mf mf mf ff f

Morten Jacobsen **Barfod**. Bodde i Vådegård (Våde Skov) i Ikast sn, Jylland, Danmark. Död 1618 i Ikast, Jylland, Danmark. (Barn VIII:169, Far X:673)

För mer info, kontakta (For more info, please contact) olof.cronberg@abc.se

Gift med efterföljande ana.

IX:338 mf mf mf ff m

Maren **Nilsdotter**. Död 1656. (Barn VIII:169, Mor X:676)

Första relation med föregående ana.

Andra relation med Jens **Nielsen**.

Gift.

Jens Nielsen. Bonde i Hollingholt, Jylland.

IX:339 mf mf mf fm f

Peter **Mor**. Häradsfogde i Hammerums härad, Jylland, Danmark. (Barn VIII:170)

Gift.

IX:347 mf mf mm fm f

Peder **Hanssen**. Bonde i Vejböl, Vedsteds sn, Danmark. (Barn VIII:174, Far X:693)

Gift.

IX:349 mf mf mm mf f

Oluf **Koefoed**. Borgmästare i Ystad. Född 1588 i Öster-Marie, Bornholm. Död 1636 i Ystad. (Barn VIII:175, Far X:697, Mor X:698)

Första relation med efterföljande ana.

Gift.

Andra relation med Gertrud Lauritsdotter **Solter**.

Gift 1623 i Ystad.

Gertrud Lauritsdotter Solter. Död före 1647.

IX:350 mf mf mm mf m

Margareta **Söffrensdotter**. Död troligen 1620 i Ystad. (Barn VIII:175)

Gift med föregående ana.

IX:351 mf mf mm mm f

Henrik **Solter**. Handelsman och borgmästare i Ystad. Född troligen 1568 i Ystad. Belagd från 1615 i Ystad. Död 1631. Skifte 1633 i Ystad. (Barn VIII:176, Far X:701, Mor X:702)

Första relation med **NN**.

Gift.

Andra relation med efterföljande ana.

Gift.

IX:352 mf mf mm mm m

Bente **Graa**. Död troligen 1631 i Ystad. Skifte 1633 i Ystad. (Barn VIII:176, Far X:703, Mor X:704)

Gift med föregående ana.

IX:377 mf mm mm ff f

Enevald **Jonsson**. Bonde i Fårtorp, Annerstad sn. (Barn VIII:189, Far X:753)

Gift.

IX:381 mf mm mm mf f

Olaus **Olai Angermannus**. Kyrkoherde i Pjätteryd, sedermera hospitalspredikant i Växjö. (Barn VIII:191)

Gift senast 1608 i Pjätteryd (G) med efterföljande ana.

IX:382 mf mm mm mf m

Gunilla **Erlandsdotter**. Född * 1575. Död 1660 i Växjö. (Barn VIII:191, Far X:763, Mor X:764)

Gift senast 1608 i Pjätteryd (G) med föregående ana.

IX:383 mf mm mm mm f

Nicolaus **Crucimontanus**. Kyrkoherde i Algutsboda. Död 1640 i Algutsboda (H). (Barn VIII:192, Far X:765)

Gift 1607 med efterföljande ana.

IX:384 mf mm mm mm m

Magdalena **Christoffersdotter**. (Barn VIII:192, Far X:767, Mor X:768)

Gift 1607 med föregående ana.

IX:499 mm mm mf fm f

Hermann **Vögeler**. Biskoplig mind. amtman vid Haus Reinenberg, Tyskland. (Barn VIII:250)

Gift med efterföljande ana.

IX:500 mm mm mf fm m

Anna **Toitmann**. (Barn VIII:250)

Gift med föregående ana.

IX:505 mm mm mm ff f

Sebastian **Geiger**. Traktör i Nyköping. Död 1624 i Nyköping. (Barn VIII:253)

Gift med efterföljande ana.

IX:506 mm mm mm ff m

Elisabeth. Levde ännu 1636. (Barn VIII:253)

Gift med föregående ana.

IX:507 mm mm mm fm f

Gillis Gillisson **de Besche**. Arrendator av Nyköpingsverken. Född 1579 i Liège, Belgien. Död 1648 i Nyköping. (Barn VIII:254, Far X:1013, Mor X:1014)

Gift med efterföljande ana.

IX:508 mm mm mm fm m

Sara **Dionysia**. Begravd 1678 i Norrköpings Sankt Olai (E). (Barn VIII:254, Far X:1015)

Gift med föregående ana.

IX:509 mm mm mm mf f

Börje **Olofsson**. Handlanden och rådman i Brätte. (Barn VIII:255)

För mer info, kontakta (For more info, please contact) olof.cronberg@abc.se

Gift ca 1600 med efterföljande ana.

IX:510 mm mm mm mf m

Anna Persdotter **Svenske**. Osäker ana. Hennes moderne är oklart, varför jag tills vidare väljer att inte ta med några ev förfäder till henne. (Barn VIII:255)

Gift ca 1600 med föregående ana.

IX:511 mm mm mm mm f

Olof Eriksson **Spak**. Född ca 1580. Borgare 1608 i Karlstads domkyrkoförsamling (S). Död efter (sista gången vid rätten i Karlstad) 1666. (Barn VIII:256, Far X:1021)

Första relation med efterföljande ana.

Gift.

Andra relation med Karin **Henriksdotter**.

Gift.

IX:512 mm mm mm mm m

Kirstin **Börjesdotter**. Död 1642 i Karlstads domkyrkoförsamling (S). (Barn VIII:256, Far X:1023, Mor X:1024)

Gift med föregående ana.

Generation X

X:673 mf mf mf ff ff

Jacob **Barfod**. (Barn IX:337)

Gift.

X:676 mf mf mf ff mm

Else. Nämnd som änka 1585 i Ikast, Jylland, Danmark. (Barn IX:338)

Gift.

X:693 mf mf mm fm ff

Hans **Pedersen**. Bonde i Vejblø, Vedsteds sn, Danmark. (Barn IX:347)

Gift.

X:697 mf mf mm mf ff

Peder **Koefoed**. Ägare av Koefoedsgård, Östermarie sn, Bornholm. Född 1548. Död 1616. (Barn IX:349, Far XI:1393)

Första relation med Elsebeth Henningsdotter **Gagge**.

Gift ca 1575.

Elsebeth Henningsdotter Gagge. Död senast 1585.

Andra relation med efterföljande ana.

Gift.

X:698 mf mf mm mf fm

Inger **Pedersdotter**. (Barn IX:349, Far XI:1395)

För mer info, kontakta (For more info, please contact) olof.cronberg@abc.se

Gift med föregående ana.

X:701 mf mf mm mm ff

Gerdt **Solter**. Rådman i Ystad. Belagd från 1583 i Ystad. Död 1624 i Ystad. Skifte efter honom och hustrun 1625 i Ystad. (Barn IX:351)

Gift med efterföljande ana.

X:702 mf mf mm mm fm

Siunne **Gertsdotter**. (Barn IX:351)

Första relation med **NN**.

Gift.

Andra relation med föregående ana.

X:703 mf mf mm mm mf

Lars Nielsen **Graa**. Handlanden i Ystad. Belagd från 1592 i Ystad. Död troligen 1622. (Barn IX:352)

Gift med efterföljande ana.

X:704 mf mf mm mm mm

Anna Pedersdatter **Jyde**. Död före 1617. (Barn IX:352, Far XI:1407, Mor XI:1408)

Gift med föregående ana.

X:753 mf mm mm ff ff

Jonas **Månsson**. Kyrkoherde i Angelstad. Död 1566 i Angelstad (G). (Barn IX:377)

Gift.

X:763 mf mm mm mf mf

Erlendus **Petri**. Kyrkoherde i Pjätteryd. Död 1609 i Pjätteryd (G). (Barn IX:382)

Gift med efterföljande ana.

X:764 mf mm mm mf mm

Karin. Född * 1550. (Barn IX:382, Far XI:1527, Mor XI:1528)

Gift med föregående ana.

X:765 mf mm mm mm ff

Sven i Korsberga. Bonde i Korsberga sn. (Barn IX:383)

Gift.

X:767 mf mm mm mm mf

Christopherus **Magni (Grip)**. Kyrkoherde i Älmeboda 1562-65, i Älghult från 1565. Död 1612. (Barn IX:384, Far XI:1533)

Första relation med **NN**.

Gift.

Andra relation med efterföljande ana.

Gift efter 1586.

För mer info, kontakta (For more info, please contact) olof.cronberg@abc.se

X:768 mf mm mm mm mm

Elin **Gudmundsdotter**. Levde 1616. (Barn IX:384, Far XI:1535, Mor XI:1536)

Gift efter 1586 med föregående ana.

X:1013 mm mm mm fm ff

Gillis **de Besche**. Arkitekt och köpman i Liege, sedan i Amsterdam. Levde ännu 1610. (Barn IX:507, Far XI:2025)

Gift med efterföljande ana.

X:1014 mm mm mm fm fm

Helena **de Besche**. (Barn IX:507)

Gift med föregående ana.

X:1015 mm mm mm fm mf

Peter **Dionysius**. Slott- och fästningsbyggmästare i Nyköping. Död troligen 1604. (Barn IX:508)

Gift.

X:1021 mm mm mm mm ff

Erik Olofsson **Spak**. Kronolaxfiskare vid Dejeforsen, Nedre Ulleruds sn. (Barn IX:511)

Gift.

X:1023 mm mm mm mm mf

Börge **Persson**. Rådman i Karlstad ifrån stadens grundande år 1584. Levde ännu och var blind 1615 i Karlstads domkyrkoförsamling (S). (Barn IX:512)

Gift med efterföljande ana.

X:1024 mm mm mm mm mm

Brita **Olofsdotter**. (Barn IX:512)

Gift med föregående ana.

Generation XI

XI:1393 mf mf mm mf ff f

Poul **Koefoed**. Ägare av Koefoedgård, Östermarie sn, Bornholm. (Barn X:697)

Gift.

XI:1395 mf mf mm mf fm f

Peder **Hansen**. Frimand på Eskegård, Perskers sn, Bornholm. (Barn X:698)

Gift.

XI:1407 mf mf mm mm mm f

Peder Lauritsen **Jyde**. Rådman i Ystad. Död 1617 i Ystad. (Barn X:704)

Gift med efterföljande ana.

XI:1408 mf mf mm mm mm m
Anne **Lauritzdotter**. Levde 1630. (Barn X:704)

Gift med föregående ana.

XI:1527 mf mm mm mf mm f
Nils **Räf**. Fogde. (Barn X:764)

Gift med efterföljande ana.

XI:1528 mf mm mm mf mm m
Ingeborg. Nämnd från 1571 till 1600 i Finnhult, Pjätteryd (G). (Barn X:764, Far XII:3055, Mor XII:3056)

Gift med föregående ana.

XI:1533 mf mm mm mm mf f
Magnus **Olai**. Kanik i Växjö. (Barn X:767)

Gift.

XI:1535 mf mm mm mm mm f
Gudmundus **Petri**. Kyrkoherde i Sjösås. Nämnd senast 1586 i Sjösås (G). (Barn X:768)

Gift med efterföljande ana.

XI:1536 mf mm mm mm mm m
Ingrid **Johansdotter**. Nämnd 1589 i Sjösås (G). (Barn X:768, Far XII:3071, Mor XII:3072)

Gift med föregående ana.

XI:2025 mm mm mm fm ff f
Vilhelm **de Besche**. Arkitekt hos kurfursten av Köln och furstbiskopen av Liège, Belgien. Död 1567. (Barn X:1013, Far XII:4049, Mor XII:4050)

Gift.

Generation XII

XII:3055 mf mm mm mf mm mf
Clement **Svensson**. Guldsmed och borgmästare i Halmstad. (Barn XI:1528)

Gift med efterföljande ana.

XII:3056 mf mm mm mf mm mm
Margareta **Stolpe**. Född * 1480. Levde 1562 i Finnhult, Pjätteryd (G). Död på 1560-talet. (Barn XI:1528, Far XIII:6111, Mor XIII:6112)

Gift med föregående ana.

XII:3071 mf mm mm mm mm mf
Johan **NN**. (Barn XI:1536)

Gift med efterföljande ana.

XII:3072 mf mm mm mm mm mm

Margareta **Håkansdotter**. (Barn XI:1536, Far XIII:6143, Mor XIII:6144)

Gift med föregående ana.

XII:4049 mm mm mm fm ff ff

Henrik **de Besche**. Levde 1488. (Barn XI:2025, Far XIII:8097, Mor XIII:8098)

Gift med efterföljande ana.

XII:4050 mm mm mm fm ff fm

Johanna **de Roxelle**. (Barn XI:2025)

Gift med föregående ana.

Generation XIII

XIII:6111 mf mm mm mf mm mm f

Nils **Stolpe till Yttersjö**. Väpnare och häradshövding i Sunnerbo hd. (Barn XII:3056)

Första relation med Gunilla.

Gift.

Andra relation med efterföljande ana.

Gift.

XIII:6112 mf mm mm mf mm mm m

Kierstin **Gunnarsdotter**. (Barn XII:3056, Far XIV:12223, Mor XIV:12224)

Gift med föregående ana.

XIII:6143 mf mm mm mm mm mm f

Håkan **Matsson**. Adelsman till Billa, Hemmesjö sn. Nämnd 1533 i Billa, Hemmesjö med Tegnaby (G). Död senast 1535. Begravd i Hemmesjö med Tegnaby (G). (Barn XII:3072, Far XIV:12285)

Första relation med efterföljande ana.

Gift.

Andra relation med Elin **Svensdotter**.

Gift efter 1511.

XIII:6144 mf mm mm mm mm mm m

Ingrid **Nilsdotter (halvhjort)**. (Barn XII:3072, Far XIV:12287, Mor XIV:12288)

Gift med föregående ana.

XIII:8097 mm mm mm fm ff ff f

Henrik **de Besche**. Levde 1448. (Barn XII:4049, Far XIV:16193, Mor XIV:16194)

Gift med efterföljande ana.

XIII:8098 mm mm mm fm ff ff m

Maria **de Montagne**. (Barn XII:4049)

Gift med föregående ana.

Generation XIV

XIV:12223 mf mm mm mf mm mm mf

Gunnar Jönsson **Galle**. Kom från Snöstorps sn, Halland. (Barn XIII:6112)

Gift med efterföljande ana.

XIV:12224 mf mm mm mf mm mm mm

Margareta **Jeppsdotter**. (Barn XIII:6112, Far XV:24447, Mor XV:24448)

Första relation med Jöns **Skytte**.

Gift.

Andra relation med föregående ana.

XIV:12285 mf mm mm mm mm mm ff

Mats **Håkansson**. Frälseman. Nämnd tidigast 1473. Nämnd senast 1499. (Barn XIII:6143)

Gift.

XIV:12287 mf mm mm mm mm mm mf

Nils **Jönsson (halvhjort)**. (Barn XIII:6144, Far XV:24573)

Gift med efterföljande ana.

XIV:12288 mf mm mm mm mm mm mm

Iliana **Månsdotter**. (Barn XIII:6144)

Gift med föregående ana.

XIV:16193 mm mm mm fm ff ff ff

Wathier **de Besche**. Levde 1397 i Liège, Belgien. (Barn XIII:8097)

Gift med efterföljande ana.

XIV:16194 mm mm mm fm ff ff fm

Johanna **de Borne**. (Barn XIII:8097)

Gift med föregående ana.

Generation XV

XV:24447 mf mm mm mf mm mm mm f

Jeppe **Jonsson**. (Barn XIV:12224, Far XVI:48893)

Gift med efterföljande ana.

XV:24448 mf mm mm mf mm mm mm m

Kirstina **Elinsdotter**. (Barn XIV:12224, Mor XVI:48896)

Gift med föregående ana.

För mer info, kontakta (For more info, please contact) olof.cronberg@abc.se

XV:24573 mf mm mm mm mm mm mf f

Jöns **Stensson (halvhjort)**. Frälseman till Håå, Hamneda sn. (Barn XIV:12287)

Gift.

Generation XVI

XVI:48893 mf mm mm mf mm mm mm ff

Jon **Ravidsson**. (Barn XV:24447)

Gift.

XVI:48896 mf mm mm mf mm mm mm mm

Elin. (Barn XV:24448, Mor XVII:97792)

Gift.

Generation XVII

XVII:97792 mf mm mm mf mm mm mm mm m

Katarina **Västensdotter**. (Barn XVI:48896)

Första relation med Eskil.

Gift.

Andra relation med Nils **Lerike**.

Gift.

Tredje relation med Gislo.

Gift.

Fjärde relation med Birger Knutsson **Trolle**.

Gift.

Femte relation

Gift.