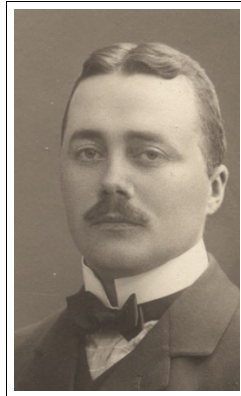


Proband



Carl Gustav **Fredrik Torssander**. Ingenjör i Upplands Väsby. Född 1877 i Tystberga (D). Död 1935 i Hammarby (AB). (Far I:1, Mor I:2)

Gift 1910 i Gävle Heliga Trefaldighet (X) med **Olga Maria Royen**. Född 1887 i Gävle Heliga Trefaldighet (X). Död 1965 i Matteus (AB).

Generation I

I:1 f



Axel Gustaf Abraham Torssander. Kyrkoherde i Vårdinge. Född 1843 i Östra Vingåker (D). Död 1905 i Vårdinge (AB). (Barn Proband, Far II:1, Mor II:2)

Gift 1872 i Sättersta (D) med efterföljande ana.

I:2 m



Nanna Maria Charlotta **Lundberg**. Född 1849 i Stora Malm (D). Död 1886 i Tystberga (D). (Barn Proband, Far II:3, Mor II:4)

Gift 1872 i Sättersta (D) med föregående ana.

Generation II

II:1 ff



Anders Gustaf Ludvig Torssander

Anders **Gustaf** Ludvig **Torssander**. Kyrkoherde i Östra Vingåker. Född 1804 i Lövlund, Näshulta (D). Död 1859 i Östra Vingåker (D). (Barn I:1, Far III:1, Mor III:2)

Gift 1842 i Svärta (D) med efterföljande ana.

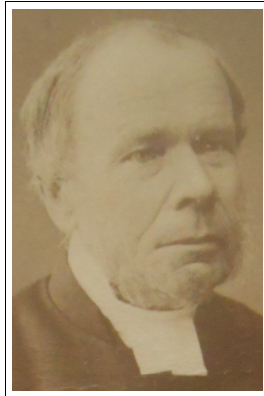
II:2 fm



Catarina **Charlotta** **Mollstadius**. Född 1808 i Lästringe (D). Död 1868 i Östra Vingåker (D). (Barn I:1, Far III:3, Mor III:4)

Gift 1842 i Svärta (D) med föregående ana.

II:3 mf



Fredrik Wilhelm **Lundberg**. Kyrkoherde i Sättersta. Född 1803 i Toresund (D). Död 1884 i Sättersta (D). (Barn I:2, Far III:5, Mor III:6)

Gift 1846 med efterföljande ana.

II:4 mm



Anna Maria **Sofia Mollstadius**. Född 1811 i Lästringe (D). Död 1901 i Vårdinge (AB). (Barn I:2, Far III:7, Mor III:8)

Gift 1846 med föregående ana.

Generation III

III:1 ff f

Olof Abraham **Torssander**. Fältväbel vid Östra Rekarne kompani, Södermanlands infanteriregemente. Född 1778 i Näshulta (D). Död 1859 i Östra Vingåker (D). Flyttade 1857 till Östra Vingåker. (Barn II:1, Far IV:1, Mor IV:2)

Gift 1803 i Näshulta (D) med efterföljande ana.

III:2 ff m

Brita Cajsa **Sundbeck**. Född 1778 i Fogdö (D). Flyttade 1790 till Eskilstuna. Död 1848 i Stenkvista (D). (Barn II:1, Far IV:3, Mor IV:4)

Gift 1803 i Näshulta (D) med föregående ana.

III:3 fm f

Johannes **Mollstadius**. Komminister i Svärtuna. Född 1758 i Almunge (C). Död 1835 i Svärta (D). (Barn II:2, Far IV:5, Mor IV:6)

För mer info, kontakta (For more info, please contact) olof.cronberg@abc.se

Gift 1804 med efterföljande ana.

III:4 fm m

Hedvig Maria **Torssander**. Född 1780 i Näshulta (D). Död 1869 i Sättersta (D). (Barn II:2, Far IV:7, Mor IV:8)

Gift 1804 med föregående ana.

III:5 mf f

Nils **Lundberg**. Sergeant vid Gripsholms kompani, Södermanlands infanteriregemente. Född 1767 i Västerhejde (I). Flyttade 1781 från Sigrejps, Västerhejde (I) till Visby domkyrkoförsamling (I). Död 1845 i Stora Malm (D). (Barn II:3, Far IV:9, Mor IV:10)

Gift 1799 i Toresund (D) med efterföljande ana.

III:6 mf m

Johanna **Elfström**. Född 1775 i Kwicksta, Toresund (D). Död 1855 i Stora Malm (D). (Barn II:3, Far IV:11, Mor IV:12)

Gift 1799 i Toresund (D) med föregående ana.

III:7 mm f

Johannes **Mollstadius**. Född 1758 i Almunge (C). Död 1835 i Svärta (D). Anförlust, se sida 3.

III:8 mm m

Hedvig Maria **Torssander**. Född 1780 i Näshulta (D). Död 1869 i Sättersta (D). Anförlust, se sida 4.

Generation IV

IV:1 ff ff

Anders **Torssander**. Komminister i Näshulta. Född 1728 i Torsåker (D). Död 1782 i Näshulta (D). (Barn III:1, Far V:1)

Gift 1768 i Näshulta (D) med efterföljande ana.

IV:2 ff fm

Margareta Catharina **Ekström**. Född 1746 i Nyköpings Västra (D). Död 1839. (Barn III:1, Far V:3, Mor V:4)

Gift 1768 i Näshulta (D) med föregående ana.

IV:3 ff mf

Pehr **Sundbeck**. Inspektor på Kungsberg, Fogdö sn. Född 1749 i Slaggöle, Dunker (D). Bosatt från 1783 till 1793 i Slaggöle, Dunker (D). Flyttade 1793 till Adamsberg, Dunker (D). Död 1806 i Adamsberg, Dunker (D). (Barn III:2, Far V:5, Mor V:6)

Gift 1777 i Fogdö (D) med efterföljande ana.

IV:4 ff mm

Maria Elisabeth **Falk**. Född 1750 i Jäder (D). Död 1808 i Adamsberg, Dunker (D). (Barn III:2, Far V:7, Mor V:8)

Gift 1777 i Fogdö (D) med föregående ana.

IV:5 fm ff

Johan **Mollstadius**. Frälsekamrer på Seglinge i Almunge sn och Uddeboö i Estuna sn. Döpt 1709 i Rådmansö (AB).

För mer info, kontakta (For more info, please contact) olof.cronberg@abc.se

Död 1777 i Uddeboö, Estuna (AB). (Barn III:3, Far V:9, Mor V:10)

Gift 1753 i Vidbo (AB) med efterföljande ana.

IV:6 fm fm

Charlotta **Wilck**. Döpt 1731 i Gävle Heliga Trefaldighet (X). Död 1814 i Brotorp, Roslags-Bro (AB). (Barn III:3, Far V:11, Mor V:12)

Gift 1753 i Vidbo (AB) med föregående ana.

IV:7 fm mf

Anders **Torssander**. Född 1728 i Torsåker (D). Död 1782 i Näshulta (D). Anförlust, se sida 4.

IV:8 fm mm

Margareta Catharina **Ekström**. Född 1746 i Nyköpings Västra (D). Död 1839. Anförlust, se sida 4.

IV:9 mf ff

Johan Larsson **Wälkommen**. Kronobåtsman i Nygårds, Västerhejde (I). Född 1731 i Stenstugu, Fröjel (I). Död mellan 1770 och 1773. (Barn III:5, Far V:17, Mor V:18)

Gift 1753 i Västerhejde (I) med efterföljande ana.

IV:10 mf fm

Brita **Thomasdatter**. Född 1730 i Västerhejde (I). Död 1780 i Sigrejps grund, Västerhejde (I). (Barn III:5)

Gift 1753 i Västerhejde (I) med föregående ana.

IV:11 mf mf

Johan Fredrik **Elfström**. Befallningsman på Kwicksta, Toresunds sn. Född 1745 i Åker (D). Flyttade 1779 från Toresund (D) till Helgarö (D). Död 1822 i Toresund (D). (Barn III:6, Far V:21, Mor V:22)

Gift 1771 i Helgarö (D) med efterföljande ana.

IV:12 mf mm

Anna Helena **Moberg**. Född 1747 i Solberga, Gryt (D). Flyttade före 1772 från Helgarö (D) till Toresund (D). Död 1810 i Toresund (D). (Barn III:6, Far V:23, Mor V:24)

Gift 1771 i Helgarö (D) med föregående ana.

Generation V

V:1 ff ff f

Anders **Olsson**. Bonde på torpet Sperringe, Torsåkers sn. Nämnd gift mellan 1728 och 1740 i Sperringe, Torsåker (D). (Barn IV:1, Far VI:1)

Gift 1727 i Torsåker (D).

V:3 ff fm f

Petrus **Ekström**. Kyrkoherde i Näshulta. Född 1702 i Härad (D). Död 1773 i Näshulta (D). (Barn IV:2, Far VI:5, Mor VI:6)

Gift 1737 i Nyköping med efterföljande ana.

V:4 ff fm m

Anna Katarina **Lindblad**. Född 1716 i Nyköping. Död 1780 i Näshulta (D). (Barn IV:2, Far VI:7, Mor VI:8)

Gift 1737 i Nyköping med föregående ana.

V:5 ff mf f

Nils **Nilsson**. Bonde i Slagiösle, Dunkers sn. Döpt 1721 i Dunker (D). Nämnd mellan 1747 och 1748 i Slaggöle, Dunker (D). Död 1770 i Dunker (D). (Barn IV:3, Far VI:9, Mor VI:10)

Gift 1744 i Dunker (D) med efterföljande ana.

V:6 ff mf m

Catharina **Persdotter**. Född 1717. Flyttade 1744 från Prästgården, Dunker (D) till Slaggöle, Dunker (D). Död 1783 i Slaggöle, Dunker (D). (Barn IV:3)

Gift 1744 i Dunker (D) med föregående ana.

V:7 ff mm f

Hans Anders **Falk**. Borgare i Torshälla, sedan organist i Rävsta, Jäders sn. Döpt 1695 i Torshälla (D). Nämnd som organist 1747 i Räfsta ägor, Jäder (D). Död 1770 i Jäder (D). (Barn IV:4)

Gift 1737 i Torshälla (D) med efterföljande ana.

V:8 ff mm m

Anna Maria **Wege**. Född (ej i Torshälla) 1718. Död 1783 i Jäder (D). (Barn IV:4, Far VI:15, Mor VI:16)

Gift 1737 i Torshälla (D) med föregående ana.

V:9 fm ff f

Johan Johanni **Mollstadius**. Kyrkoherde i Vidbo. Född 1668 i Klara (AB). Död 1734 i Vidbo (AB). (Barn IV:5, Far VI:17, Mor VI:18)

Gift 1703 med efterföljande ana.

V:10 fm ff m

Ingrid **Riaelia**. Född 1665 i Frötuna (AB). Död 1758 i Kulla, Almunge (C). (Barn IV:5, Far VI:19, Mor VI:20)

Första relation med Lars Matthiae **Smaraeus**.

Gift 1693 i Frötuna (AB).

Lars Matthiae Smaraeus. Komministern i Rådmansö sn. Född 1665. Död 1701 i Örn, Rådmansö (AB).

Andra relation med föregående ana.

V:11 fm fm f

Daniel **Wilck**. Handelsman i Gävle. Född 1698 i Swinoujsje, Polen. Död 1750 i Gävle Heliga Trefaldighet (X). (Barn IV:6, Far VI:21, Mor VI:22)

Gift 1730 i Gävle Heliga Trefaldighet (X) med efterföljande ana.

V:12 fm fm m

Elsa **Wree**. Född 1698 i Stockholms domkyrkoförsamling (AB). Död 1750 i Gävle Heliga Trefaldighet (X). (Barn IV:6, Far VI:23, Mor VI:24)

Första relation med Erik **Wandel**.

Gift 1718 i Stockholms domkyrkoförsamling (AB). Bröllopsvers finns på KB.

För mer info, kontakta (For more info, please contact) olof.cronberg@abc.se

Erik Wandel. Handelsman i Gävle. Död 1729 i Gävle Heliga Trefaldighet (X).

Andra relation med föregående ana.

V:17 mf ff f

Lars Larsson **Stenstugu**. Bonde och kyrkovärd i Stenstugu, Fröjels sn. Född 1682. Död 1760 i Stenstugu, Fröjel (I). (Barn IV:9)

Gift 1708 i Fröjel (I) med efterföljande ana.

V:18 mf ff m

Sara **Pedersdotter**. Född 1691 i Stenstugu, Fröjel (I). Död 1767 i Stenstugu, Fröjel (I). (Barn IV:9, Far VI:35, Mor VI:36)

Gift 1708 i Fröjel (I) med föregående ana.

V:21 mf mf f

Olof **Elfström**. Vice pådrivare vid Åkers styckebruk, Åkers sn. Född 1714 i Fellingsbro (T). Nämnd som vice pådrivare mellan 1745 och 1748 i Åkers Styckebruk, Åker (D). Borgare 1749 i Strängnäs domkyrkoförsamling (D). Död 1785 i Länna (D). (Barn IV:11, Far VI:41, Mor VI:42)

Gift 1743 i Åker (D) med efterföljande ana.

V:22 mf mf m

Maria **Olofsdotter**. Född 1720 i Solberga, Gryt (D). Död 1798 i Lilla Lammetorp, Länna (D). (Barn IV:11, Far VI:43, Mor VI:44)

Första relation med Tomas **Forsström**.

Gift.

Tomas Forsström. Fogde vid Gripsholms ladugård, Kärnbo sn.

Andra relation med föregående ana.

V:23 mf mm f

Olof **Moberg**. Befallningsman på Solberga, Gryts sn. Född 1712. Nämnd mellan 1746 och 1748 i Solberga, Gryt (D). Flyttade omkring 1762 från Solberga, Gryt (D) till Rellinge, Helgarö (D). Död 1776 i Rellinge, Helgarö (D). Bouppreckning 1777 i Rellinge, Helgarö (D). (Barn IV:12)

Gift 1745 i Strängnäs domkyrkoförsamling (D) med efterföljande ana.

V:24 mf mm m

Margareta **Strengnell**. Född 1718 i Strängnäs domkyrkoförsamling (D). Död 1799 i Rellinge, Helgarö (D). (Barn IV:12, Far VI:47, Mor VI:48)

Gift 1745 i Strängnäs domkyrkoförsamling (D) med föregående ana.

Generation VI

VI:1 ff ff ff

Olof **Jönsson**. Bonde på torpet Sperringe, Torsåkers sn. (Barn V:1)

Gift.

VI:5 ff fm ff

Eric **Jonsson**. Mjöltnare vid Eksåg, Härads sn. (Barn V:3)

Gift med efterföljande ana.

VI:6 ff fm fm

Maria Andersdotter **Bohm**. Begravd 1745 i Härad (D). (Barn V:3)

Första relation med föregående ana.

Andra relation med Fredrik Persson **Bure**.

Gift 1718 i Härad (D).

Fredrik Persson Bure. Mjöltnare vid Lilla Eksåg, Härad sn.

VI:7 ff fm mf

Johan **Lindblad**. Konrektor i Nyköping. Levde ogift 1714 i Tredje kvarteret, Nyköping. Begravd 1740 i Nyköpings Västra (D). (Barn V:4)

Gift med efterföljande ana.

VI:8 ff fm mm

NN. Begravd 1731 i Nyköpings Västra (D). (Barn V:4)

Gift med föregående ana.

VI:9 ff mf ff

Nils **Jönsson**. Bonde i Slagiöle, Dunkers sn. Död 1730 i Dunker (D). (Barn V:5, Far VII:17, Mor VII:18)

Första relation med Sigrid **Olsdotter**.

Gift 1705 i Dunker (D).

Sigrid Olsdotter. Död 1719 i Dunker (D).

Andra relation med efterföljande ana.

Gift 1720 i Dunker (D).

VI:10 ff mf fm

Brita **Andersdotter**. Döpt 1680 i Dunker (D). Begravd 1759 i Dunker (D). (Barn V:5, Far VII:19)

Första relation med **NN**.

Gift.

Andra relation med föregående ana.

Tredje relation med Lars **Ericsson**.

Gift 1730 i Dunker (D).

Lars Ericsson. Bonde i Slagiöle, Dunkers sn. Född 1661. Begravd 1750 i Dunker (D).

VI:15 ff mm mf

Hans Adam **Wege**. Förare vid Upplands Ståndsdragoner. Född 1670 i Lüneburg, Tyskland. Död 1738 i Torshälla (D). (Barn V:8)

Gift med efterföljande ana.

VI:16 ff mm mm

Brigitta **Wretman**. Född * 1690. Död 1743 i Torshälla (D). (Barn V:8, Far VII:31, Mor VII:32)

Gift med föregående ana.

VI:17 fm ff ff

Johannes Olai **Mollstadius**. Kyrkoherde i Markim. Född 1618 i Molsta, Vada (AB). Student 1643 i Uppsala. Rektor 1658 vid Klara skola, Stockholm. Magister 1661. Kyrkoherde 1670 i Markim (AB). Död 1690 i Markim (AB). Begravd 1690. (Barn V:9, Far VII:33, Mor VII:34)

Gift 1661 i Markim (AB) med efterföljande ana.

VI:18 fm ff fm

Margareta Ericsson **Achrelia**. Född 1641 i Markim (AB). Död 1734 i Frösunda (AB). (Barn V:9, Far VII:35, Mor VII:36)

Gift 1661 i Markim (AB) med föregående ana.

VI:19 fm ff mf

Nicolaus Petri **Riaelius**. Kyrkoherde i Frötuna. Komminister 1653 i Riala (AB). Kyrkoherde 1673 i Frötuna (AB). Död 1679 i Frötuna (AB). (Barn V:10, Far VII:37)

Gift före 1665 med efterföljande ana.

VI:20 fm ff mm

Carin **Alm Fast**. Född 1647. Död 1717 i Örn, Rådmansö (AB). (Barn V:10, Far VII:39, Mor VII:40)

Första relation med föregående ana.

Andra relation med Carl Erici **Chytraeus**.

Gift ca 1679.

Carl Erici Chytraeus. Kyrkoherde i Frötuna. Död 1696 i Frötuna (AB).

VI:21 fm fm ff

Daniel **Wilck**. Licensförvaltare (tullförvaltare) av Usedom och Svinesund, Tyskland. Död före 1734. (Barn V:11)

Gift med efterföljande ana.

VI:22 fm fm fm

Maria **Sarin**. Död 1735 i Gävle Heliga Trefaldighet (X). (Barn V:11)

Gift med föregående ana.

VI:23 fm fm mf

Mattias Isaksson **Wred**. Skeppare i Stockholm. Döpt 1664 i Norrköpings Sankt Olai (E). Borgare 1693 i Stockholm. Död 1710 i Stockholms domkyrkoförsamling (AB). (Barn V:12, Far VII:45, Mor VII:46)

Gift 1696 i Stockholms domkyrkoförsamling (AB) med efterföljande ana.

Gift 1696 enl bröllopsvers (KB).

VI:24 fm fm mm

Margareta **Björck**. Död 1742 i Stockholm. Bouppteckning 1744 i Stockholm. (Barn V:12, Far VII:47)

Gift 1696 i Stockholms domkyrkoförsamling (AB) med föregående ana.

VI:35 mf ff mf

Per Olofsson **Stenstugu**. Född 1663 i Fröjel (I). Begravd 1729 i Stenstugu, Fröjel (I). (Barn V:18, Far VII:69, Mor VII:70)

För mer info, kontakta (For more info, please contact) olof.cronberg@abc.se

Gift 1688 i Fröjel (I) med efterföljande ana.

VI:36 mf ff mm

Valborg Rasmusdotter **Stenstugu**. Född i Fröjel (I). Begravd 1720 i Stenstugu, Fröjel (I). (Barn V:18)

Gift 1688 i Fröjel (I) med föregående ana.

VI:41 mf mf ff

Johan **Andersson**. Sockenskräddare i Fellingbro. (Barn V:21)

Gift med efterföljande ana.

VI:42 mf mf fm

Ingrid **Jönsdotter**. (Barn V:21)

Gift med föregående ana.

VI:43 mf mf mf

Olof **Larsson**. Bonde i Solberga, Gryts sn. (Barn V:22)

Gift med efterföljande ana.

VI:44 mf mf mm

Anna **Ersdotter**. Levde från 1745 till 1748 i Åker (D). (Barn V:22)

Gift med föregående ana.

VI:47 mf mm mf

Andreas **Strengnell**. Hattmakaremästare i Strängnäs. Född 1684 i Strängnäs domkyrkoförsamling (D). Vistades 1701 i Arboga stadsförsamling (U). Nämnd mellan 1731 och 1733 i Strängnäs domkyrkoförsamling (D). Levde 1754 i Strängnäs domkyrkoförsamling (D). Nämnd som fadder 1760 i Strängnäs domkyrkoförsamling (D). Död 1771 i Strängnäs domkyrkoförsamling (D). (Barn V:24, Far VII:93, Mor VII:94)

Första relation med efterföljande ana.

Gift (lyst) 1710 i Strängnäs domkyrkoförsamling (D).

Andra relation med Brita **Påvelsdotter**.

Gift.

Brita Påvelsdotter. Född 1709.

VI:48 mf mm mm

Anna Larsdotter **Rosenia**. Född 1684 i Strängnäs domkyrkoförsamling (D). Var fadder 1721 i Strängnäs domkyrkoförsamling (D). (Barn V:24, Far VII:95, Mor VII:96)

Gift (lyst) 1710 i Strängnäs domkyrkoförsamling (D) med föregående ana.

Generation VII

VII:17 ff mf ff f

Jöns **Andersson**. Bonde i Slagiöle, Dunkers sn. Levde från 1684 till 1702 i Slaggiöle, Dunker (D). (Barn VI:9)

Gift 1684 i Dunker (D) med efterföljande ana.

VII:18 ff mf ff m

Kirstin **Larsdotter**. Levde från 1684 till 1702 i Slaggöle, Dunker (D). (Barn VI:9)

Gift 1684 i Dunker (D) med föregående ana.

VII:19 ff mf fm f

Anders. Bonde i Lundby, Dunkers sn. (Barn VI:10)

Gift.

VII:31 ff mm mm f

Petter **Wretman**. (Barn VI:16)

Gift med efterföljande ana.

VII:32 ff mm mm m

Christina **Ahllöf**. Född ca 1660 i Arboga stadsförsamling (U). Död ca 1728 i Torshälla (D). (Barn VI:16, Far VIII:63, Mor VIII:64)

Första relation med föregående ana.

Andra relation med Sven.

Gift.

VII:33 fm ff ff f

Olof **Larsson**. Häradsdommare i Vallentuna. Född ca 1585. Död 1654. (Barn VI:17, Far VIII:65, Mor VIII:66)

Gift 1609 med efterföljande ana.

VII:34 fm ff ff m

Margareta **Hansdotter**. Född ca 1590. Död 1665. (Barn VI:17)

Gift 1609 med föregående ana.

VII:35 fm ff fm f

Ericus Henrici **Achrelius**. Kyrkoherde i Markim. Student 1616 i Uppsala. Kyrkoherde 1628 i Markim (AB). Död 1668. (Barn VI:18, Far VIII:69)

Gift med efterföljande ana.

VII:36 fm ff fm m

Kerstin **Hwiit**. Född ca 1620. Död 1683 i Markim (AB). (Barn VI:18, Far VIII:71)

Gift med föregående ana.

VII:37 fm ff mf f

Pehr **Tollstadius**. Kyrkoherde i Riala. Blev kyrkoherde 1639 i Riala (AB). Död 1670 i Riala (AB). (Barn VI:19)

Gift.

VII:39 fm ff mm f

Nicolaus Eri **Alm**. Kyrkoherde i Frötuna. Född sannolikt i Almunge (C). Student 1644 i Uppsala. Kyrkoherde i Fasta (AB). Kyrkoherde 1652 i Frötuna (AB). Riksdagsman 1652. Kontraktsprost 1656. Död 1672 i Frötuna (AB). (Barn VI:20)

Gift omkring 1630 med efterföljande ana.

För mer info, kontakta (For more info, please contact) olof.cronberg@abc.se

VII:40 fm ff mm m

Margareta Johansdotter **Trast**. (Barn VI:20, Far VIII:79, Mor VIII:80)

Gift omkring 1630 med föregående ana.

VII:45 fm fm mf f

Isak **Matsson**. Skeppare i Norrköping. Nämnad bosatt i nr 387 Norra kvarteret från 1690 till 1695 i Norrköpings Sankt Olai (E). (Barn VI:23)

Första relation med efterföljande ana.

Gift 1661 i Norrköpings Sankt Olai (E).

Andra relation med Ingrid **Håkansdotter**.

Gift 1677 i Norrköpings Sankt Olai (E).

VII:46 fm fm mf m

Elsa **Ulrich**. Döpt möjligen 1641 i Norrköpings Sankt Olai (E). Begravd 1674 i Norrköpings Sankt Olai (E). (Barn VI:23, Far VIII:91, Mor VIII:92)

Gift 1661 i Norrköpings Sankt Olai (E) med föregående ana.

VII:47 fm fm mm f

Kristoffer **NN**. (Barn VI:24)

Gift.

VII:69 mf ff mf f

Olof **Stenstugu**. Född 1611. Begravd 1696 i Stenstugu, Fröjel (I). (Barn VI:35)

Relation med efterföljande ana.

VII:70 mf ff mf m

Anna. Född 1628. Begravd 1692 i Stenstugu, Fröjel (I). (Barn VI:35)

Relation med föregående ana.

VII:93 mf mm mf f

Erik **Eriksson**. Bagare och rådman i Strängnäs. Död 1694 i Strängnäs domkyrkoförsamling (D). (Barn VI:47)

Gift 1669 i Strängnäs domkyrkoförsamling (D) med efterföljande ana.

VII:94 mf mm mf m

Maria **Matsdotter**. Död 1710 i Strängnäs domkyrkoförsamling (D). (Barn VI:47, Far VIII:187)

Gift 1669 i Strängnäs domkyrkoförsamling (D) med föregående ana.

VII:95 mf mm mm f

Lars Olofsson **Sågare**. Sågare i Strängnäs. Död strax efter 1697 i Strängnäs domkyrkoförsamling (D). (Barn VI:48, Mor VIII:190)

Gift med efterföljande ana.

VII:96 mf mm mm m

Malin. Död efter 1723 i Strängnäs domkyrkoförsamling (D). (Barn VI:48)

Gift med föregående ana.

För mer info, kontakta (For more info, please contact) olof.cronberg@abc.se

Generation VIII

VIII:63 ff mm mm mf

Erik **Olofsson**. Borgare och skeppare i Arboga. Död 1668 i Arboga stadsförsamling (U). (Barn VII:32)

Gift med efterföljande ana.

VIII:64 ff mm mm mm

Brigitta **Larsdotter**. Levde 1674 i Arboga stadsförsamling (U). (Barn VII:32, Far IX:127)

Gift med föregående ana.

VIII:65 fm ff ff ff

Lars **Eriksson**. Häradsdomare i Danderyd. Född på 1550-talet. Död 1625. (Barn VII:33, Far IX:129)

Gift med efterföljande ana.

VIII:66 fm ff ff fm

Anna. (Barn VII:33)

Gift med föregående ana.

VIII:69 fm ff fm ff

Henricus **Acrelius**. (Barn VII:35, Far IX:137, Mor IX:138)

Gift.

VIII:71 fm ff fm mf

Eric **Hwiit**. Kyrkoherde i Markim. Kyrkoherde 1622 i Markim (AB). Död troligen 1627. (Barn VII:36, Far IX:141)

Gift.

VIII:79 fm ff mm mf



Johannes Oestonis **Turdinus Trast**. Kyrkoherde i Frötuna. Baccalaureus vid första magisterpromotionen 1600 i Uppsala. Kyrkoherde 1606 i Ed. Kyrkoherde 1621 i Frötuna (AB). Riksdagsman 1642. Död 1642 i Frötuna (AB). (Barn VII:40)

Gift med efterföljande ana.

VIII:80 fm ff mm mm

Cecilia **Hansdotter**. Död tidigast 1660 i Frötuna (AB). (Barn VII:40)

Gift med föregående ana.

För mer info, kontakta (For more info, please contact) olof.cronberg@abc.se

VIII:91 fm fm mf mf

Mattes **Ulrich**. Borgare i Norrköping. Död 1661 i Norrköpings Sankt Olai (E). (Barn VII:46, Far IX:181)

Gift med efterföljande ana.

VIII:92 fm fm mf mm

Brita **Andersdotter**. Begravd 1666 i Norrköpings Sankt Olai (E). (Barn VII:46)

Gift med föregående ana.

VIII:187 mf mm mf mf

Mats **Markusson**. Borgare och rådman i Strängnäs. Död 1689 i Strängnäs domkyrkoförsamling (D). (Barn VII:94)

Gift.

VIII:190 mf mm mm fm

Gertrud. Död 1693 i Strängnäs domkyrkoförsamling (D). (Barn VII:95)

Gift.

Generation IX

IX:127 ff mm mm mm f

Lars **Arvidsson**. Borgare i Arboga. (Barn VIII:64)

Gift.

IX:129 fm ff ff ff f

Eric **Grelsson**. Läns- och herredagman. (Barn VIII:65, Far X:257)

Gift.

IX:137 fm ff fm ff f

Ericus **Olai Helsingius**. Kyrkoherde i Österåker. Född 1507. Kyrkoherde mellan 1560 och 1589 i Österåker (AB). Död 1591 i Österåker (AB). (Barn VIII:69, Far X:273)

Gift med efterföljande ana.

IX:138 fm ff fm ff m

Cecilia **Henriksdotter**. (Barn VIII:69, Far X:275, Mor X:276)

Gift med föregående ana.

IX:141 fm ff fm mf f

Ericus Mattiae **Hwiit**. Kyrkoherde i Skepptuna. Född troligen i Film (C). Död 1591 i Skepptuna (AB). (Barn VIII:71, Far X:281, Mor X:282)

Första relation

Gift.

Andra relation med **NN**.

Gift 1563 i Stockholms domkyrkoförsamling (AB).

IX:181 fm fm mf mf f

Berendt **Ulrich**. Handelsman i Norrköping. Död ca 1640. (Barn VIII:91)

Gift.

Generation X

X:257 fm ff ff ff ff

Grels **Pedersson**. Född på 1480-talet. (Barn IX:129)

Gift.

X:273 fm ff fm ff ff

Olof **Olofsson**. Skinnare i Svedjebo, Bjuråkers sn. (Barn IX:137)

Gift.

X:275 fm ff fm ff mf

Henrik. Bonde i Limsta, Gudmundrå sn. (Barn IX:138)

Gift med efterföljande ana.

X:276 fm ff fm ff mm

Elin. (Barn IX:138)

Första relation med föregående ana.

Andra relation med Håkan **Pedersson**.

Gift.

Håkan Pedersson. Bonde i Limsta, Gudmundrå sn.

X:281 fm ff fm mf ff

Matthias **Hwiit**. Lodsmeden vid Österby bruk. (Barn IX:141)

Gift med efterföljande ana.

X:282 fm ff fm mf fm

Kirstin. (Barn IX:141)

Gift med föregående ana.